

opera musicologica

Научный журнал
Санкт-Петербургской
консерватории

Scholarly Journal
of Saint Petersburg
Conservatory

выходит 4 раза в год

Учредитель и издатель:

Санкт-Петербургская
государственная консерватория
имени Н. А. Римского-Корсакова

Редакция:

А. В. Денисов, главный редактор
(доктор *иск.*, профессор СПбГК и РГПУ)
Т. И. Твердовская, заместитель главного
редактора (канд. *иск.*, доцент СПбГК)
Л. П. Махова, ответственный секретарь,
редактор
О. И. Баранова, редактор английских текстов

Редакционная коллегия:

Н. А. Брагинская (канд. *иск.*, доцент СПбГК)
Т. В. Букина (доктор культурологии,
доцент АРБ)
И. С. Воробьев (доктор *иск.*, профессор СПбГК)
Г. Гриффитс (почетный научный сотрудник
Лондонского городского ун-та)
З. М. Гусейнова (доктор *иск.*, профессор СПбГК)
Е. Ш. Давиденкова-Хмара (канд. *иск.*, доцент
СПбГК)
Н. И. Дегтярева (доктор *иск.*, профессор СПбГК)
Г. В. Лобкова (канд. *иск.*, доцент СПбГК)
Л. А. Меньшиков (доктор *иск.*, профессор
СПбГК и АРБ)
Л. В. Никифорова (доктор культурологии,
профессор АРБ и РГПУ)
А. А. Панов (доктор *иск.*, профессор СПбГУ)
В. О. Петров (доктор *иск.*, доцент
Астраханской консерватории)
Д. Р. Петров (канд. *иск.*, доцент МГК)
Е. В. Титова (канд. *иск.*, профессор СПбГК)
А. И. Янкус (канд. *иск.*, доцент СПбГК)

Контакты:

190068, Санкт-Петербург, ул. Глинки, 2, литер А
Тел: +7 (812) 644-99-88 (103)
E-mail: opera_musicologica@conservatory.ru,
opera_musicologica@mail.ru
Официальный сайт:
www.conservatory.ru/opera_musicologica

Консультативный совет:

Л. О. Акопян (доктор *иск.*, вед. науч. сотр. ГИИ)
Д. Бауманн (приват-доцент Цюрихского
университета)
Б. М. Гаспаров (доктор филол. наук, профессор
Колумбийского ун-та)
Н. Н. Гилярова (канд. *иск.*, профессор МГК)
Е. Н. Дулова (доктор *иск.*, профессор
Белорусской гос. академии музыки)
Т. Зеебас (профессор Инсбрукского ун-та)
К. В. Зенкин (доктор *иск.*, профессор МГК)
Ю. С. Карпов (канд. *иск.*, профессор Казанской
консерватории)
Л. В. Кириллина (доктор *иск.*, профессор МГК)
Т. И. Науменко (доктор *иск.*, профессор РАМ
им. Гнесиных)
А. Ф. Некрылова (канд. *иск.*, науч. сотр. ИРЛИ
(Пушкинский Дом) РАН)
С. И. Савенко (доктор *иск.*, профессор МГК,
вед. науч. сотр. ГИИ)
М. А. Сапонов (доктор *иск.*, профессор МГК)
Т. Б. Сиднева (доктор культурологии,
профессор Нижегородской консерватории)
Е. М. Царёва (доктор *иск.*, профессор МГК)
А. М. Цукер (доктор *иск.*, профессор
Ростовской консерватории)
Т. В. Шабалина (доктор *иск.*, профессор СПбГК)

Журнал зарегистрирован в Федеральной службе
по надзору в сфере связи, информационных
технологий и массовых коммуникаций
(Роскомнадзор). Свидетельство о регистрации
ПИ №ФС77-37816 от 19 октября 2009 г.

Подписной индекс в каталоге «Подписные издания»
ФГУП «Почта России» П6983

Журнал включен в Перечень рецензируемых
научных изданий, в которых должны быть
опубликованы основные научные результаты
диссертаций на соискание ученой степени кандидата
наук, на соискание ученой степени доктора наук
(ВАК при Минобрнауки России).

*Материалы, опубликованные в журнале, не могут
быть воспроизведены, полностью или частично,
в какой-либо форме (электронной или печатной)
без письменного разрешения редакции.*

*Мнение редакции не всегда совпадает с мнением
авторов материалов.*

© Санкт-Петербургская государственная консерватория
имени Н. А. Римского-Корсакова, 2024

Содержание

Статьи

Сергей Никифоров
Symphonie zur Serenate в наследии
Г. Ф. Телемана (1681–1767) и собрании
фонда нотных изданий
Российской государственной
библиотеки **8**

Алексей Панов, Иван Розанов
О темпах исполнения инструментальных
менуэтов XVIII века **38**

Наталья Стейт
Семантика тональности b-moll
в сочинениях Ф. Листа
(на примере транскрипции песни
Ф. Шуберта «Ее портрет» и Венгерской
рапсодии № 3) **54**

Мэгуми Ханья
И. С. Бах — А. Г. Шнитке: цитата
как форма диалога в музыке
анимационного кино **76**

Настасья Хрущева
«Вертер. Сентиментальная музыка»
Юрия Красавина как произведение
раннего метамодерна **98**

Владислав Петров
О проявлении театральности
в инструментальной музыке
Фараджа Караева **114**

Марина Подгузова
Основные векторы творческого поиска
в исполнительской деятельности
К. А. Эрдели **136**

Олег Бадалов
Исполнительская деятельность
Елены Гилельс (к 75-летию со дня
рождения) **150**

Документы

Наталья Савкина
«Вследствие расстроенного здоровья
и по художественным надобностям».
Из переписки Прокофьева в архиве
Колумбийского университета **170**

Рецензии

Наталья Копысева
Яркий след Наталии Лазаревны
Дунаевой **210**

Сведения об авторах **222**

Информация для авторов **229**

Quarterly

Founder and Publisher:

Saint Petersburg Rimsky-Korsakov
State Conservatory

Editorial Staff:

Andrei Denisov, Editor-in-Chief (*Doctor of Art History, Prof., SPb Conservatory, Herzen University*)
Tamara Tverdovskaya, Deputy Editor-in-Chief (*PhD, Assoc. Prof., SPb Conservatory*)
Liudmila Makhova, Managing Secretary, Editor
Olga Baranova, Editor of English texts

Editorial Board:

Natalia Braginskaya (*PhD, Assoc. Prof., SPb Conservatory*)
Tatiana Bukina (*Doctor of Cultural Studies, Assoc. Prof., Vaganova Ballet Academy*)
Yekaterina Davidenkova-Khmara (*PhD, Assoc. Prof., SPb Conservatory*)
Natalia Degtyareva (*Doctor of Art History, Prof., SPb Conservatory*)
Zivar Gousseinova (*Doctor of Art History, Prof., SPb Conservatory*)
Graham Griffiths (*PhD, Honorary Research Fellow, Musicology, City, University of London*)
Galina Lobkova (*PhD, Assoc. Prof., SPb Conservatory*)
Leonid Menshikov (*Doctor of Art History, Prof., SPb Conservatory, Vaganova Ballet Academy*)
Larissa Nikiforova (*Doctor of Cultural Studies, Prof., Vaganova Ballet Academy, Herzen University*)
Alexei Panov (*Doctor of Art History, Prof., SPb University*)
Daniil Petrov (*PhD, Assoc. Prof., Moscow Conservatory*)
Vladislav Petrov (*Doctor of Art History, Assoc. Prof., Astrakhan Conservatory*)
Elena Titova (*PhD, Prof., SPb Conservatory*)
Igor Vorobyov (*Doctor of Art History, Prof., SPb Conservatory*)
Alla Yankus (*PhD, Assoc. Prof., SPb Conservatory*)

Contacts:

2 liter A Glinki street, St. Petersburg 190068, Russia
Tel.: +7 (812) 644-99-88 (103)
E-mail: opera_musicologica@conservatory.ru,
opera_musicologica@mail.ru
Official site: www.conservatory.ru/opera_musicologica

Advisory Board:

Dorothea Baumann (*Privatdozentin, University of Zurich*)
Catherine Doulova (*Doctor of Art History, Prof., Belarusian State Academy of Music*)
Boris Gasparov (*Doctor of Philology, Prof., Columbia University*)
Natalia Ghilyarova (*PhD, Prof., Moscow Conservatory*)
Levon Hakobian (*Doctor of Art History, Leading Research Fellow, State Institute for Art Studies, Moscow*)
Yuriy Karpov (*PhD, Prof., Kazan Conservatory*)
Larissa Kirillina (*Doctor of Art History, Prof., Moscow Conservatory*)
Tatyana Naumenko (*Doctor of Art History, Prof., Gnesins Russian Academy of Music*)
Anna Nekrylova (*PhD, Research Fellow, Institute of Russian Literature of the Russian Academy of Sciences*)
Mikhail Saponov (*Doctor of Art History, Prof., Moscow Conservatory*)
Svetlana Savenko (*Doctor of Art History, Prof., Moscow Conservatory, Leading Research Fellow, State Institute for Art Studies*)
Tilman Seebass (*Prof. Emeritus, University of Innsbruck*)
Tatyana Shabalina (*Doctor of Art History, Prof., SPb Conservatory*)
Tatyana Sidneva (*Doctor of Cultural Studies, Prof., Nizhny Novgorod Conservatory*)
Ekaterina Tsareva (*Doctor of Art History, Prof., Moscow Conservatory*)
Anatoly Tsuker (*Doctor of Art History, Prof., Rostov Conservatory*)
Konstantin Zenkin (*Doctor of Art History, Prof., Moscow Conservatory*)

Registered in the Federal Supervision Agency
for Information Technologies and Communications
Registration certificate PI FS77-37816 of 19th October, 2009

The journal is included in the List of Peer-reviewed Scientific Journals in which major scientific results of theses for academic degrees of doctor and candidate of sciences should be published (recommended by the Higher Attestation Commission of the Ministry of Science and Higher Education of the Russian Federation).

The published materials or any part of it cannot be reproduced in printed or electronic form without the permission of the publisher.

© Saint Petersburg Rimsky-Korsakov State Conservatory, 2024

Contents

Articles

Sergey Nikiforov
“Symphonie zur Serenate” by G. Ph. Telemann
(1681–1767) as Part of his Musical Heritage
in the Music Collection of Russian State
Library **8**

Alexei Panov, Ivan Rosanoff
On Tempos of Instrumental Minuets
of the 18th Century **38**

Natalia Steyt
Semantics of b-moll Tonality in Works
by F. Liszt (On the Example of Transcriptions
of F. Schubert’s Song “Her Portrait”
and Hungarian Rhapsody No. 3) **54**

Megumi Hanya
Johann Sebastian Bach — Alfred Schnittke:
Quotation as Form of Dialogue in Music
for Animated Films **76**

Nastasya Khroustcheva
“Werther. Sentimental Music”
by Yuri Krasavin as an Early Metamodern
Work **98**

Vladislav Petrov
On the Manifestation of Theaterity
in the Instrumental Music
of Faradzh Karaev **114**

Marina Podguzova
The Main Vectors of Creative Search
in the Performing Activity
of K. A. Erdeli **136**

Oleg Badalov
Elena Gilels’ Performing Activities
(To the 75th Anniversary) **150**

Documents

Natalia Savkina
“Due to Poor Health and for Artistic
Necessity”. From Prokofiev’s Correspondence
Archived at Columbia University **170**

Reviews

Natalya Kopyseva
Bright Impact of Natalia Dunayeva **210**

Contributors to this issue **222**

Directions to contributors **229**

Научная статья
УДК 78.07+785
doi: 10.26156/operamus.2024.16.1.008

Исполнительская деятельность Елены Гилельс (к 75-летию со дня рождения)

Олег Павлович Бадалов

Фонд содействия сохранению творческого наследия Эмиля Гилельса,
Москва, Россия
oleg_badalov@mail.ru, <https://orcid.org/0000-0002-2706-1458>

Аннотация. В статье воссоздана творческая биография заслуженной артистки РФ Елены Эмильевны Гилельс (1948–1996). Материалом исследования послужили периодические источники, данные архива семьи пианистки, воспоминания современников, неизвестные до настоящего времени в России зарубежные рецензии на ее концерты. Анализ документов позволил выявить три периода исполнительской деятельности пианистки: первый (1966–70) — репрезентация на советской и мировой сценах, второй (1971–90) — время наивысших творческих свершений в сольном и камерном исполнении, третий (1991–96) — завершающий. Изучение аудиозаписей Е. Гилельс каждого из периодов позволило охарактеризовать особенности исполнительского стиля.

Творческая деятельность Елены Гилельс как пианистки-солистки, участницы камерных ансамблей рассматривается автором как комплексный феномен, развивавшийся в социокультурном контексте своего времени. Делается вывод о том, что, получив образование у ярчайших представителей Московской и Ленинградской фортепианных школ, находясь в сфере творческого притяжения своего отца — выдающегося пианиста, признанного во всем мире, Е. Гилельс внесла весомый вклад в развитие фортепианной культуры, выступая в СССР и постсоветской России, а также достойно представляя русскую фортепианную школу в многочисленных зарубежных турне.

Ключевые слова: Елена Гилельс, репертуар, исполнительство, фортепианный дуэт, гастрольная деятельность, московская фортепианная школа

Для цитирования: Бадалов О. П. Исполнительская деятельность Елены Гилельс (к 75-летию со дня рождения // Opera musicologica. 2024. Том 16. № 1. С. 150–168. <https://doi.org/10.26156/operamus.2024.16.1.008>

© Бадалов О. П., 2024

Original article

doi: 10.26156/operamus.2024.16.1.008

Elena Gilels' Performing Activities (To the 75th Anniversary)

Oleg P. Badalov

Emil Gilels Foundation, Moscow, Russia

oleg_badalov@mail.ru, <https://orcid.org/0000-0002-2706-1458>

Abstract. The article recreates the artistic biography of a representative of the Gilels musical dynasty, Honored Artist of the Russian Federation Elena Emiliievna Gilels, and gives an analysis of her performing activities. The research material includes periodical sources, archival materials from the pianist's family, memoirs of contemporaries, and foreign reviews of E. Gilels' concerts, unknown in Russia until now. The analysis of the sources made it possible to identify three periods of the pianist's performing activity: the first (1966–70) — the pianist's representation on the Soviet and world concert halls, the second (1971–90) — the time of the highest creative achievements in solo and chamber performance, and the third (1991–96) — the final stage. The study of audio recordings of E. Gilels from each of the three periods of creative activity allowed the authors to identify the features of the pianist's performing style. The creative activity of E. Gilels as a solo pianist, member of chamber ensembles, and an active figure in world of piano performance is considered by the author as a complex phenomenon, which developed in the sociocultural context of the time. The author concludes that having been educated by the brightest representatives of the Moscow and Leningrad piano schools, being in the sphere of creative attraction of her father, one of the outstanding pianists in the world, E. Gilels made a significant contribution to the development of piano culture, performing in the USSR and post-Soviet Russia, and also worthily representing the Russian Piano Tradition on numerous foreign tours.

Keywords: *Elena Gilels, repertoire, performance, piano duet, touring activity, Moscow Piano School*

For citation: Badalov, Oleg P. Elena Gilels' Performing Activities (To the 75th Anniversary). *Opera musicologica*. 2024. Vol. 16, no. 1. P. 150–168. (In Russ.). <https://doi.org/10.26156/operamus.2024.16.1.008>

© Oleg P. Badalov, 2024

Исполнительская деятельность Елены Гилельс (к 75-летию со дня рождения)

*Есть ли у художника личная биография,
кроме той, что в ремесле?*

М. Цветаева¹

Одной из ведущих пианисток поколения советских музыкантов, вышедших на международную сцену в конце 1960-х гг., была Елена Эмильевна Гилельс (1948–1996). Ее исполнительская деятельность началась в период учебы в Московской консерватории (класс профессора Я. Флиера); время пребывания Е. Гилельс в Ленинградской консерватории (1976–80) в качестве ассистента-стажера профессора П. Серебрякова, а после его ухода из жизни — профессора Г. Федоровой, совпало с международным успехом ее аудиозаписей и значительными свершениями в сольном и ансамблевом исполнительстве. Е. Гилельс — солистка Московской государственной филармонии, заслуженная артистка Российской Федерации — была известна на родине, прежде всего, благодаря выступлениям в составе фортепианного дуэта вместе с отцом. Между тем, она осуществляла значительную концертную деятельность за рубежом в сфере сольного и камерного исполнительства, сотрудничала с выдающимися дирижерами (К. Бём, Л. Маазель, П. Ардженто, С. Одзава, К. Аббадо и др.), о чем было неизвестно в России². При жизни Е. Гилельс о ее успешных выступлениях в Европе было упомянуто в кратком информационном сообщении журнала «Советская музыка»³ за 1976 г.; несколько строк в справочнике «Современные пианисты»⁴ ограничивали знакомство советской аудитории с творческим обликом пианистки.

¹ Цветаева Марина Ивановна. Проза. Москва: АСТ, 2000. С. 248.

² География гастролей Е. Гилельс включала следующие страны: Австрия, Бельгия, Бразилия, Великобритания, Венгрия, Германия, Дания, Ирландия, Италия, Испания, Македония, Нидерланды, Новая Зеландия, Норвегия, Польша, Румыния, Словения, США, Таиланд, Турция, Уругвай, Финляндия, Франция, Чехия, Япония.

³ Советская музыка и музыканты на эстрадах и сценах мира // Советская музыка. 1976. № 3 (448). С. 135.

⁴ Григорьев Л., Платек Я. Современные пианисты. Москва : Советский композитор, 1990. С. 222.



Ил. 1. Сольный концерт Елены Гилельс в Палаццо Киджи-Сарачини. Сиена, Италия. 20 февраля 1976 года

Fig.1. Elena Gilels' recital at Palazzo Chigi-Saracini. Siena, Italy. February 20, 1976

Несмотря на значительные достижения, исполнительское творчество Е. Гилельс до сих пор не стало предметом научного исследования. Первые шаги в преодолении сложившейся ситуации сделаны автором настоящей статьи, обобщившим основные вехи трагически недолгого жизненного пути пианистки [Бадалов 2022, 1198–1202]. Данная публикация посвящена изучению гастрольной деятельности и исполнительского наследия Е. Гилельс; главные задачи работы — создание периодизации исполнительской деятельности пианистки, формирование представления о значении ее творчества в развитии музыкальной жизни России и зарубежья; выявление основных черт исполнительского стиля.

* * *

Впервые на профессиональной сцене Елена выступила 27 января 1966 г. с филармоническим оркестром под управлением М. Павермана в Свердловске, где «исполнила блестяще» Рапсодию на тему Паганини С. Рахманинова [Паверман 1999, 173]. 7 февраля это сочинение было повторено в Минске (дирижер Н. Ярви). Первый сольный концерт Елены состоялся 23 апреля 1967 г. в Ярославской филармонии⁵. Выступления в СССР стали основой для зарубежного дебюта Е. Гилельс 16 августа 1967 г. на Седьмом Международном фестивале в Ментоне (Франция)⁶. Концерт имел хорошие отзывы критиков:

талант Елены Гилельс многообещающий, хотя еще рано сравнивать ее с отцом, но уже теперь ее игра, точно рассчитанная сила звучности и ее разнообразие, отличная техника <...> позволяют предсказать молодой пианистке прекрасное будущее⁷.

Успешное выступление Елены на фестивале вызвало интерес зарубежных импресарио, на ее имя в Госконцерт стали поступать заявки. Ввиду того, что Е. Гилельс была студенткой консерватории, ее полноценная концертная деятельность была невозможна. Прогнозируя ее разовые выступления, стремясь упорядочить их финансовую составляющую, коллегия Министерства культуры СССР утвердила

в порядке исключения <...> (оплату выступлений. — О. Б.) пианистки — студентки Московской государственной консерватории Е. Э. Гилельс — по низшей ставке инструменталиста солиста первой категории, т. е. в размере 10 руб. 50 коп.⁸

Выступив 1 января 1968 г. в Праге с Первым концертом П. Чайковского (дирижер Й. Сук), Елена продемонстрировала

⁵ Программа концерта 23 апреля 1967 г.: И. С. Бах. Хроматическая фантазия и fuga; Г. Гендель. Чакона G-dur; М. Клементи. Соната op. 40 №3; Р. Шуман. Вариации на тему К. Вик, Арабески; С. Прокофьев. Соната № 2, Adagio из балета «Золушка»; С. Рахманинов. Прелюдия op. 23 c-moll; А. Скрябин. Прелюдия D-dur.

⁶ Программа выступлений Е. Гилельс в Ментоне: Г. Гендель. Чакона G-dur; Р. Шуман. Арабески и Вариации на тему К. Вик; М. Клементи. Соната op. 40 №3; Ф. Лист. Испанская рапсодия; С. Прокофьев. Соната №3; фортепианный квартет g-moll В. А. Моцарта KV 478.

⁷ Au Festival de Musique de Menton // Nice-Matin. 1967. 21 août.

⁸ Решение коллегии Министерства культуры СССР от 15 декабря 1967 г. 2 л.

масштабность и благородную сдержанность, широкое дыхание [Самойло 1968, 3].

В 1969 г. состоялся гастрольный тур Государственного академического симфонического оркестра (ГАСО) под управлением Е. Светланова по Северной Америке. Среди солистов, участвовавших в гастролях, были признанные мастера Э. Гилельс, Л. Коган, М. Ростропович; в числе надежд отечественного исполнительского искусства — Г. Соколов, В. Третьяков и Е. Гилельс. Американский дебют Елены состоялся 16 февраля 1969 г. в Карнеги-холле с Первым концертом П. Чайковского. «Советская культура» упомянула о Елене в информационном сообщении о гастролях ГАСО:

Советский оркестр при переполненном зале дал 12 концертов <...> успех оркестра в равной мере разделили <...> молодые музыканты Виктор Третьяков, Григорий Соколов и Елена Гилельс [Аничкин 1969, 1].

В «Нью-Йорк таймс» Елене были посвящены две статьи. Первая, анонсирующая выступление, давала общую информацию о пианистке; она интересна высказыванием Э. Гилельса о том, что со дня дебюта в Свердловске Елена значительно эволюционировала как исполнитель⁹.

Вторая статья — развернутая рецензия на состоявшийся концерт, где автор характеризует Елену как «энергичную пианистку», которая «обладает интеллектуальными и техническими средствами для того, чтобы сформировать свою публику»; пишет о ее «громоподобных двойных октавах первой и третьей частей», указывая, что «гибкая, часто довольно ловкая техника не позволяла ее тону становиться стеклянным и резким в самых громких пассажах». Отдельно был отмечен лиризм исполнения, который «многообещающе расцвел в первой каденции, а затем и в *Andantino*» [Henahan 1969, 28].

Представление об исполнительстве Е. Гилельс начального периода творчества дает запись Первого концерта П. Чайковского с концерта ГАСО под руководством Е. Светланова в Москве 20 февраля 1968 г. Диск был издан «Мелодией» в 2008 г. к 80-летию дирижера¹⁰. Несмотря на отсутствие опыта игры с таким коллективом, как ГАСО, Елена справилась

⁹ Whitman A. For Gilels: Like Father, like Daughter // The New York Times. 1969. 14 february.

¹⁰ Концерт Государственного академического симфонического оркестра под управлением Евгения Светланова, 20 февраля 1968 г. (live) 2 CD / MEL CD 1001471, 2008.

со своими задачами, что засвидетельствовал год спустя американский рецензент:

«тинейджер по имени Елена Гилельс выстояла против монстра <...>, не позволила концерту Чайковского пересилить себя» [Henahan 1969, 28 (перевод автора статьи)].

28 октября 1969 г. состоялся «блестящий дебют Елены Гилельс в Париже», где в Театре Елисейских полей она исполнила Третий концерт Л. Бетховена (дирижер Ш. Брюк), продемонстрировав

глубину в чувствах, выраженных со скромностью, врожденную музыкальность¹¹.

Помимо гастролей за пределами СССР в рассматриваемый период творчества Елена выступала в Москве, Ленинграде, Минске, Бресте, Тарту, Брянске, Экибастузе. Ее активное концертное выступление в 1966–70 гг. привлекло внимание Фонда имени Алекса де Вриза (Бельгия), в 1970-м отметившего Елену своей премией Prix Alex de Vries (организация сольных концертов и информационная поддержка). Фонд был создан в 1965 г. в Антверпене в память о бельгийском пианисте Алексее де Вризе его вдовой Дениз Толковски. Деятельность Фонда распространялась на весь мир, он имел филиалы в США, Японии, Германии, поддерживая артистов из разных стран в начале их карьеры. Из советских музыкантов того времени, кроме Е. Гилельс, среди стипендиатов Фонда были Марина Хвятия (1969), Татьяна Харченко (1975), Владимир Виардо (1976)¹².

Присуждение премии Фонда завершает первый период исполнительской деятельности Е. Гилельс. Второй период охватывает 1971–90 гг. и характеризуется интенсивным накоплением концертного репертуара¹³,

¹¹ *Tolkovsky D.* Briljant debuu van Elena Gilels in Parijs // *De Nieuwe Gazet*. 1969. 19 november.

¹² *Consonant: Maandelijks muziekmagazine*. 1976. December. Nummer 4. Editor D. Tolkowsky.

¹³ Р. Шуман. Крейсериана (1970); В. А. Моцарт. Двойной концерт, Л. Бетховен. Сонаты №№17, 21, 30, Ф. Шопен. Фантазия (1971); В. А. Моцарт. Концерт № 27 (1974); Ф. Шопен. Баллада № 2, Скерцо № 2 (1975); В. А. Моцарт. Рондо для фортепиано с оркестром, Й. Гайдн. Концерт G-dur (1978); Р. Шуман. Концерт a-moll; М. Мусоргский. Картинки с выставки (1979); В. А. Моцарт. Концерт № 23 (1981); Л. Бетховен. 15 вариаций с фугой, Соната № 32 (1984); Л. Бетховен. Сонаты №№ 12, 18, 26 (1985); Ф. Шопен. Соната № 3 (1986); П. Чайковский. Концерт №2 (1989); Ф. Шуберт. Фантазия «Скиталец», П. Чайковский. Тема с вариациями op. 19 № 6, Л. Бетховен. Концерт №5 (1990); В. А. Моцарт. Концерт № 26 (1991).

кристаллизацией творческой индивидуальности, широкой географией гастролей, записью дисков в СССР и Германии. Рассмотрим основные вехи второго периода.

15–30 ноября 1972 г. Е. Гилельс приняла участие в Третьем Международном конкурсе пианистов в Монтевидео. Это был первый выезд советских исполнителей в столицу Уругвая. Конкурс был достаточно сложным, о чем свидетельствует программа, представленная Еленой¹⁴. Первую премию жюри разделило между Владимиром Бакком (класс Я. Зака) и Юрием Слесаревым (класс В. Мержанова). Елене Гилельс была присуждена Пятая премия. Приказом Министра культуры СССР лауреатам была объявлена благодарность «в связи с успешным выступлением на конкурсе»¹⁵.

Утверждению авторитета Е. Гилельс на европейской сцене способствовало участие в Зальцбургском фестивале (1972), на котором она вместе с отцом исполнила Двойной концерт (К. 365) В. А. Моцарта в сопровождении Венского филармонического оркестра (дирижер К. Бём). В начале 1950-х гг. Эмиль Гилельс исполнял Двойной концерт (дирижер К. Кондрашин) вместе с Я. Заком¹⁶. Однако именно в дуэте с дочерью интерпретация этого сочинения приобрела мировое признание.

По воспоминаниям П. Никитенко¹⁷, рождением этого дуэта артисты обязаны сыну Карла Бёма, который, побывав на концерте Елены, рассказал отцу об услышанном. Дирижер предложил Э. Гилельсу подготовить для фестиваля Двойной концерт вместе с дочерью [Никитенко 2022, 57]. Идея Бёма была созвучна истории создания этого произведения, написанного В. А. Моцартом для исполнения совместно с сестрой, которой предназначалась первая партия. Концерт был подготовлен Гилельсами с учетом этого обстоятельства: Эмиль Григорьевич исполнял партию второго рояля, Елена — первого.

¹⁴ Программа конкурсного выступления Е. Гилельс: 1-й тур: Ф. Мендельсон. Серьезные вариации; С. Прокофьев. Соната № 3; 2-й тур: И. С. Бах. ХТК, 1-й том. Прелюдия и fuga № 24; Ф. Шопен. Этюд ор. 10 № 5; Ф. Лист. Трансцендентный этюд *f-moll*; К. Дебюсси. Этюд «Кварты»; 3-й тур: Л. Бетховен. Соната № 21; Р. Шуман. Крейслериана; А. Хачатурян. Токката; В. А. Моцарт. Фантазия *d-moll*; Финал: Л. Бетховен. Концерт № 3 (дир. Х. Лопес).

¹⁵ Приказ министра культуры СССР от 18 декабря 1972 г. № 760. Об объявлении благодарности и установлении разовых концертных ставок лауреатам Международного конкурса пианистов в г. Монтевидео (Уругвай). 2 л.

¹⁶ См.: Эмиль Гилельс в ансамблях. 4 CD. CD 1 / MEL CD 1002210. Мелодия, 2013.

¹⁷ Пётр Порфирьевич Никитенко — физик, доктор физико-математических наук, профессор, муж Е. Э. Гилельс.

Критики, «единодушно подчеркивая безупречную ансамблевую игру солистов и оркестра», отметили, что «Елена ни на мгновение не оказалась в тени своего великого отца»¹⁸;

исполнение концерта превзошло все ожидания, было блистательным и одухотворенным, что соответствовало авторскому замыслу <...> Советским пианистам удалось достигнуть абсолютной слитности звучания сольных партий и оркестра¹⁹.

Убедиться в органичном слиянии двух роялей можно, прослушав запись, сделанную в 1973 г. на Deutsche Grammophon GmbH, которая переиздается до настоящего времени. Выдающаяся представительница французской фортепианной культуры Надя Буланже охарактеризовала запись Гилельсов как

редкое явление, он исполнен безукоризненно, с чувством, блеском²⁰.

Важное место в исполнительской деятельности Е. Гилельс занимала программа из сочинений Ф. Шуберта для фортепиано в четыре руки, подготовленная вместе с отцом. Идея создания программы принадлежит менеджерам фирмы Polidor, решившим продлить коммерческий успех, который имел дуэт Гилельсов. Узнав, что Эмиль Григорьевич любит играть с Еленой в домашней обстановке четырехручные миниатюры Ф. Шуберта, называя их «мои маленькие лакомства», фирма инициировала запись этих произведений 17–21 июля 1978 г. в Западном Берлине [Никитенко 2022, 73]. Концертных планов на шубертовскую программу не было — запись планировалась как студийная работа с последующей реализацией на аудионосителях. Но в феврале 1981 г. Э. Гилельс перенес тяжелый инфаркт. Исходя из коммерческих соображений, Госконцерт не афишировал данный факт, способный негативно сказаться на заключении долгосрочных контрактов на гастроли и записи пианиста за пределами СССР.

В период реабилитации Э. Гилельса после болезни было принято решение заменить анонсированные программы дуэтами Ф. Шуберта, сведя

¹⁸ Erfolg bei der Alex de Vries Fonds // *Suddeutsche Zeitung*. 1972. 1 September.

¹⁹ Concert Mozart interprété par Emil et Elena Gilels // *Le Soir*. 1974. 17 octobre.

²⁰ Буланже Н. Письмо к Э. Г. Гилельсу. Париж, 1975. Декабрь. Цит. по: Баренбойм Л. Эмиль Гилельс. Творческий портрет артиста. Москва : Советский композитор, 1990. С. 172.

к минимуму сольные выступления. До конца 1981 г. Эмиль Григорьевич выступил в симфонических концертах (сольных не было вообще) лишь дважды, а шубертовская программа совместно с Еленой была исполнена в городах Чехии, Германии, Франции, Ирландии, Англии; в 1983 г. она исполнялась в Москве и Восточном Берлине, в 1984-м — в Наантали, Людвигсбурге и Москве [Федорович 2020, 526–527].

Отзывы критики были более чем одобрительные:

невозможно не восхищаться тем, как скрупулезно они следовали замыслу Шуберта <...> Безукоризненное техническое мастерство, чистота игры, убежденность в трактовке целого, собственные этим замечательным пианистам, не изменили им²¹.

О сольном исполнительстве Е. Гилельс второго периода творчества дает представление диск с произведениями Р. Шумана, записанный «Мелодией» в 1978 г.²² Пианистка предстает мастером тонкой звукописи, что наиболее ярко проявилось в «Детских сценах». Она исполняет цикл очень осязаемо и отчетливо, ровно, четко выстраивая форму. В своем исполнении Е. Гилельс передает картины незамысловатого, наивного, простого детского восприятия мира, не стремится удивить трактовкой, а «дает слово» Р. Шуману, словно передавая взгляд композитора на своих детей и на самого себя в прошлом.

Успешные выступления в крупнейших центрах фортепианного исполнительства Западной Европы и США открыли перед Еленой двери лучших концертных залов²³. Благодаря академизму исполнения, отсутствию театральных эффектов, которыми часто грешат молодые исполнители, искусство Е. Гилельс нашло отклик у японской аудитории. В программке одного из турне по Японии она была названа «цветком советского фортепианного мира». Елена осуществила четыре концертных турне в Стране Восходящего Солнца, что само по себе свидетельствует о ее большом успехе: 1978 г. — 10 сольных концертов²⁴; 1984 г. — 5 концертов (4 соль-

²¹ Franz Schubert à quatre mains // La Dernière Heure. 1983. 30 octobre.

²² С10-09461-2. Мелодия, 1978. На диске «Елена Гилельс играет Р. Шумана» представлены «Детские сцены» ор. 15; Арабески ор. 18; Вариации на тему Andantino К. Вик из Сонаты № 3 фа минор ор. 14; Р. Шуман — Ф. Лист. «Посвящение» ор. 25, № 1.

²³ Е. Гилельс выступала в Королевском театре и Дворце изящных искусств в Брюсселе, Концертном зале «Финляндия» в Хельсинки, Концертном зале королевы Елизаветы в Антверпене, Театре Елисейских полей в Париже, Дворце изящных искусств в Шарлеруа, Большом дворце фестивалей в Зальцбурге, Метрополь-театре в Берлине, Ройял-фестивал-холле и Вигмор-холле в Лондоне и др.

²⁴ Были представлены две программы: 1 — Р. Шуман. «Детские сцены», Арабески, Вариации на тему К. Вик, «Порыв» из «Фантастических пьес»; С. Прокофьев. Соната № 2;

ных и 1 симфонический)²⁵; 1990 г. — 12 сольных концертов²⁶; 1991 г. — 8 симфонических концертов²⁷.

В 1989 г. Е. Гилельс впервые гастролировала в Таиланде. В Бангкоке ее исполнение Двадцать седьмого концерта В. А. Моцарта (дирижер В. Овчинников) потрясло публику:

сердца аудитории она завоевала, играя вторую часть. Разве лишь сам Моцарт мог лучше выразить нежность и тоску, заключенные в прекрасной мелодии, так глубоко затронувшей чувства пианистки. Медленные части концертов — места обитания ангелов, и Елена была лишь в шаге от небес, когда пропускала каждую музыкальную фразу сквозь свою душу. Спустившись на землю, она буквально разожгла огонь в потрясающей третьей части концерта²⁸.

Во втором периоде своего творчества Е. Гилельс много ездила по СССР (Россия, Белоруссия, Украина, Прибалтика), но особенно любила выступать в Восточной Сибири и на Дальнем Востоке. Яркие воспоминания об особенностях гастролей на периферии оставил сокурсник Елены по консерватории В. Бакк:

гостиница — деревянный барак, удобства во дворе. <...> Выхожу на сцену и вижу поцарапанное старое пианино <...> Шарю ногами по полу, пытаюсь попробовать педали. Их нет! [Гаук 2009, 508].

Несмотря на малокомфортные условия концертирования, Елена не избегала утомительных поездок на Восток, хотя не понаслышке знала о состоянии провинциальных концертных площадок СССР и отношении к гастролирующим музыкантам на периферии [Горностаева 1991,

Ф. Лист. «Утешение № 3», Испанская рапсодия; 2 — Ф. Мендельсон. Серьезные вариации; С. Прокофьев. Сонатина, Соната №3; М. Мусоргский. «Картинки с выставки».

²⁵ Были исполнены: Л. Бетховен. *Andante Favori*, Сонаты №№ 17, 32, 15 вариаций с фугой, Концерт № 3; Р. Шуман. Крейслериана; С. Рахманинов. Прелюдии ор. 3 №2, ор. 32 №6, 12, ор. 23 №7, 10; М. Мирзоев. Прелюдия ор. 2 № 5, Интермеццо ор. 21 №7, Ноктюрн ор. 21 № 9, С. Прокофьев. Соната № 3.

²⁶ Л. Бетховен. Соната для фортепиано № 30; Ф. Шуберт. Фантазия «Скиталец»; П. Чайковский. Тема с вариациями ор.19; С. Прокофьев. Соната № 2; Л. Бетховен. Сонаты №№ 17, 14; С. Рахманинов Прелюдии ор. 32 №№ 11, 12, ор. 23 №№ 5, 10; А. Хачатурян. Токката.

²⁷ Л. Бетховен. Концерт № 5.

²⁸ *Panichsrisk P. Mozart from the heart // The Nation (Bangkok Newspaper). 1989. 12 September (перевод автора статьи).*

187–190]. Она осознавала свою ответственность перед публикой, которая ждала ее концертов. В 1977 г. в одном из писем от слушателей Восточной Сибири ей писали:

огромный привет Вам от зрителей, остающихся жить воспоминаниями о Вашем выступлении в Ангарске. Ждем. Приезжайте [Сухиненко 1977, 2].

Третий период исполнительской деятельности Е. Гилельс охватывает 1990-е гг. В это время Госконцерт утратил монополию на советских артистов, которые сами стали формировать свои гастрольные маршруты. Организацией выступлений Елены стал заниматься «Совинарт». Пианистка осуществила концертные туры в Японии, Нидерландах и Испании, успешно выступила на международных фестивалях «Охридское лето» в Македонии и «Май Яначека» в Чехии²⁹. Продолжались гастроли и в России. Журналист Н. Долгополов вспоминал о беседах с Еленой, которая

уверяла: интерес к классической музыке катастрофически упал. То ли шутила, то ли душу изливала: «Приезжаешь в какой-нибудь наш городок, выглядываешь перед выходом из-за кулис, а в зале человек 20–30» [Долгополов 2020, 201].

С начала 1990-х гг. заметное место в концертной деятельности Е. Гилельс заняло камерное музицирование: совместно с датской певицей Т. Бродсгаард (сопрано) были подготовлены романсы П. Чайковского, С. Рахманинова, “Mädchenblumen” Р. Штрауса, «Гадкий утенок» С. Прокофьева; дуэты Ф. Шуберта Елена исполняла с болгарской пианисткой М. Молловой, музыку П. Чайковского — с японской скрипачкой К. Нагатой. Эти программы звучали в 1991–94 гг. в Чехии, Дании, Бельгии, Болгарии. Репрезентантом камерно-инструментального исполнительства Е. Гилельс третьего периода творчества служит CD, записанный в 1992 г. в Бельгии совместно с Нагатой — в прошлом, как и Елена, стипендиаткой Фонда имени Алекса де Вриза³⁰. На диске представлена «прочувствованная интерпретация двух опытных музыкантов», в которой

²⁹ Mrhačová E. Jelena Gilelsová na Janáčkově máji // Den. 1993. 1. června.

³⁰ Tchaikowsky Peter I. Meditation and other Pieces for Violin and Piano. Kuniko Nagata — Elena Guilels. Talent CD DOM 2910 30. 1992: Медитация op. 72 №5, Скерцо op. 42, Мелодия op. 42, Меланхолическая серенада op. 26, Вальс-скерцо op. 34, Романс op. 5, Лис-

захватывающий лиризм, гибкая техника Кунико Нагаты <...> сочетается с пронизательным чувством, чистой и твердой игрой, музыкальностью, ощущением звукового баланса Елены Гилельс [Olivier 1994, 12, перевод автора статьи].

На протяжении всех трех периодов своей исполнительской деятельности Е. Гилельс систематически пополняла репертуар новыми произведениями³¹, но наиболее часто она исполняла Моцарта, Бетховена, Шумана. Данное обстоятельство значительно повлияло на формирование творческого почерка пианистки. Для понимания эволюции исполнительского стиля Е. Гилельс рассмотрим некоторые рецензии каждого из трех периодов ее творчества.

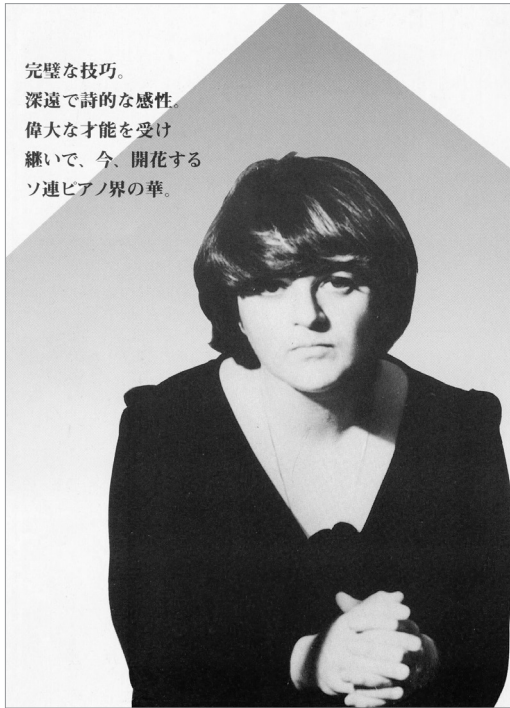
Рецензии первого периода, цитированные выше, носят прогностический характер — констатируют наличие очевидного технического ресурса пианистки и выражают уверенность в ее дальнейшем прогрессе. Среди отзывов на концерты второго периода творчества заслуживает внимания рецензия *New York Times* от 24 января 1977 г. на сольный концерт Е. Гилельс, состоявшийся в одном из центральных концертных залов Нью-Йорка 92nd Street Y³². Прошло 10 лет со дня дебюта Елены в Нью-Йорке; за это время ее пианизм оформился, появилась возможность вести речь о творческой индивидуальности артистки. Рецензент отмечал, что Е. Гилельс имеет «свои представления о музыке и отточенную технику», но иногда ей не хватает физической мощи, например, «чтобы выдержать напряжение в лязгающих финальных гармониях Мусоргского»; было отмечено, что в «Детских сценах» Р. Шумана пианистка ясно выявляла скрытые подголоски, «но, в целом, ее чтение этих сердечных вьеток звучало довольно отстраненно, временами — даже холодновато»; в Сонате № 2 С. Прокофьева Елена

тщательно работала с текстом, даже если ей не удавалось заставить несколько рассудочный материал звучать особенно интересно. Ее импульсивные интерпретации <...> заинтриговывали, если не убеждали [Davis 1977, 19, перевод автора статьи].

ток из альбома ор. 19, Песня без слов ор. 2, Сентиментальный вальс ор. 51, «Осенняя песнь» ор. 37, *Andante Cantabile* ор. 11, Баркарола ор. 37, Грустная песенка ор. 40.

³¹ Концертные программы Е. Гилельс 1968–1995. 15 л. Машинопись. Архив семьи Гилельс.

³² Программа концерта: Р. Шуман. «Детские сцены»; М. Мусоргский. «Картинки с выставки»; С. Прокофьев. Соната № 2.



Ил. 2. Рекламный постер Елены Гилельс: «Идеальная техника. Глубокое и поэтическое чувство. Унаследовав огромный талант, она сейчас — раскрывшийся цветок советского фортепианного мира». Япония. 1990

Fig. 2. Elena Gilels' promotional poster: "Perfect technique. A profound and poetic sensibility. Inheriting his great talent, he is now blossoming into the flower of the Soviet piano world". Japan. 1990

В этой достаточно сдержанной рецензии отчетливо слышны интонации отзыва на первый нью-йоркский концерт Елены в 1968 г.:

19-летняя дочь советского виртуоза Эмиля Гилельса, дала похвальное, хотя и не полностью электризирующее исполнение [Henahan 1969, 28].

Обратившись к рецензии от 1993 г. (третий период творчества), можно проследить ту же тенденцию. Критик отмечает высокий исполнительский уровень:

сразу стало понятно, что она искусная пианистка <...>, как и все великие пианисты, Елена Гилельс играет с убеждением в собственной правоте,

указывает на сдержанность и контроль над процессом исполнения:

в «Детских сценах» Шумана все четко структурировано, со своевременными паузами. Короткая атака, но романтический штрих. Очень трезво и трогательно она смогла создать образ в пьесе «Прозящее дитя» <...> С неожиданно сдержанным для русского музыканта нравом она начала «Adagio sostenuto» (в Сонате op. 27 № 2 Л. Бетховена — О. Б.). Можно даже сказать, что она на мгновение забыла, к какой традиции принадлежит [Viemans 1993, 23].

Стабильность исполнения трактуется критиком как недостаток: несмотря на то, что

играет она более чем превосходно <...>, ее мастерство имеет как положительные, так и отрицательные стороны <...> Сонату op. 31 № 2 «Буря» она играет со своим видением, которое настолько устоялось за годы концертирования, что слушатель ожидает и получает высокое качество, но не должен предвидеть никаких сюрпризов. Она ничего не оставляет на волю случая [Viemans 1993, 23].

Таким образом, уже с 1968 г. у Е. Гилельс выработывался свой исполнительский стиль, который оформился к концу 1970-х: сдержанность высказывания, ясное «моцартовское» туше, минимум педали, ювелирная отделка мельчайших подголосков. Это и обусловило международный резонанс ее ансамблевых записей Моцарта и Шуберта совместно с Э. Гилельсом. Ведя о них речь, ни один рецензент не приуменьшал исполнительских возможностей Елены в сравнении с ее великим отцом. Напротив, критики не сразу определяли, кто и какую партию исполняет:

когда слушатели закрывали глаза, они забывали, что звучат два инструмента;³³ можно предположить, что Эмиль играет первую партию, а Елена — вторую, но точно это услышать нельзя³⁴.

³³ Emil et Elena Gilels au Palais des Beaux-Arts // Le Figaro. 1974. 18 octobre.

³⁴ Plaistow S. The 50 best Wolfgang Amadeus Mozart recordings. 1974. November // The Gramophone Newsletter, 2023. URL: <https://www.gramophone.co.uk/features/article/the-50->

Как известно, первую партию всегда исполняла Е. Гилельс.

Отметим, что в рецензиях первых двух периодов творчества Е. Гилельс критики не избегали упоминания об Эмиле Григорьевиче, невольно сравнивая Елену с отцом:

люди привычно и несправедливо ожидают большего от детей знаменитых родителей. Елена Гилельс (29) — дочь выдающегося советского виртуоза Эмиля Гилельса, безусловно, имеет выдающееся имя, которому нужно соответствовать [Davis 1977, 19].

Любому музыканту понятно, что «соответствовать» Э. Гилельсу в сольном исполнительстве было непросто даже признанным мастерам мирового пианизма, а для 29-летней артистки это было маловероятно. Тем ярче звучат слова народного артиста России, профессора Ю. Слесарева, приведенные в программке концерта памяти Е. Гилельс от 14 ноября 2006 г.:

сейчас я понимаю, что творческая жизнь Лены не была такой легкой, как представляется на первый взгляд. Казалось бы, быть дочерью великого Гилельса — это самые радужные перспективы, блестящие гастролы, заранее готовый успех у публики, но, с другой стороны, это постоянный и не всегда здоровый интерес окружающих, колоссальная ответственность, невозможность отступить ни на шаг³⁵.

В рецензиях на концерты третьего периода творчества Е. Гилельс достаточно навязчивые сравнения с отцом ушли — в мировом исполнительском пространстве она заняла свою нишу.

На основании вышеизложенного можно сделать определенные выводы. Концертная деятельность Е. Гилельс продолжалась тридцать лет и оборвалась из-за скоростижного ухода из жизни. Анализ сохранившихся программ выступлений и рецензий в зарубежной печати позволил выделить три этапа в ее исполнительстве. Первый этап (1966–70) — репрезентация Елены на ведущих концертных площадках мира (Москва, Прага, Париж, Нью-Йорк) и гастролы в СССР. Ввиду того, что в эти годы Е. Гилельс была студенткой Московской консерватории, число выступлений было небольшим.

best-wolfgang-amadeus-mozart-recordings (дата обращения: 15.01.2024).

³⁵ Слесарев Ю. Памяти Елены Гилельс. Программа сольного концерта Ю. Слесарева, посвящённого памяти Елены Гилельс. Москва, Большой зал МГК имени П. Чайковского. 14 ноября 2006 г. 1 л. Архив семьи Гилельс.

Второй этап творчества (1971–90) характеризуется интенсивностью концертирования в Европе и СССР, выступлениями в Северной и Южной Америке, Японии, Новой Зеландии; в это время были осуществлены аудиозаписи, по праву ставшие эталонными, — Двойной концерт В. А. Моцарта и сочинения Ф. Шуберта для фортепиано в четыре руки (в ансамбле с Э. Гилельсом). На заключительном этапе (1991–96) активность сольного концертирования была снижена по причине болезни; большее внимание было уделено камерному музицированию.

Изучение аудиодисков Е. Гилельс позволяет утверждать, что пианистка имела совершенный исполнительский аппарат, благодаря чему решала технические задачи высшей сложности. Ее манера характеризуется лаконичностью высказывания, вниманием к мельчайшим деталям текста, ясной артикуляцией. Елена Эмильевна владела богатой динамической палитрой, благодаря чему ее *fortissimo* оставалось в рамках «поющего (не ударного)» рояля, а *pianissimo* была свойственна тонкая филировка звука.

Подводя итог, отметим, что, получив образование у ярчайших представителей Московской и Ленинградской фортепианных школ, находясь в сфере творческого притяжения своего отца — одного из выдающихся пианистов мира, Е. Гилельс принимала активное участие в развитии культуры СССР и постсоветской России, достойно представляя традиции отечественного музыкального искусства в многочисленных зарубежных турне.

Архивные источники

Концертные программы Е. Гилельс 1968–1995. 15 л. Машинопись. Архив семьи Гилельс. *Никитенко П.* Елена Гилельс какой я ее знал и помню. Москва, 2022. 185 л. Машинопись. Архив семьи Гилельс.

Приказ министра культуры СССР от 18 декабря 1972 г. № 760. Об объявлении благодарности и установлении разовых концертных ставок лауреатам Международного конкурса пианистов в г. Монтевидео (Уругвай). 2 л.

Решение коллегии Министерства культуры СССР от 15 декабря 1967 г. 2 л.

Слесарев Ю. Памяти Елены Гилельс. Программа сольного концерта Ю. Слесарева, посвящённого памяти Елены Гилельс. Москва, Большой зал МГК имени П. Чайковского. 14 ноября 2006 г. 1 л. Архив семьи Гилельс.

Сухиненко В. Письмо к Е. Э. Гилельс от 21 декабря 1977 г. 2 л. Архив семьи Гилельс.

Список источников

- [1] Аничкин 1969 — *Аничкин О.* Фестиваль советских музыкантов // Советская культура. 1969. 18 марта. С. 1.

- [2] Бадалов 2022 — *Бадалов О. П.* Елена Гилельс: творческий портрет пианистки // Диалоги о культуре и искусстве : материалы XI Всероссийской научно-практической конференции с международным участием (Пермь, 12–14 октября 2022 г.) / Пермский государственный институт культуры; ред. кол. : Н. И. Тюленева и др. Пермь : ПГИК, 2022. С. 1198–1202.
- [3] Гаук 2009 — *Гаук П. А.* Москва — Вена — Москва, или Хроника маменькиного сынка: автобиографический роман. Москва : Классика – XXI, 2009. 760 с.
- [4] Горностаева 1991 — *Горностаева В.* Любит ли музыку директор филармонии // Два часа после концерта. Москва : Советский композитор, 1991. С. 187–190.
- [5] Паверман 1999 — *Паверман М.* Войти в музыкальный мир: Воспоминания дирижера / лит. запись и сост. В. М. Павермана. Екатеринбург : Изд-во Уральского университета, 1999. 208 с.
- [6] Самойло 1968 — *Самойло К.* Аплодирует Злата Прага // Вечерняя Москва. 1968. 13 января. № 11 (13441). С. 3.
- [7] Biemans 1993 — *Biemans H.* Virtuuoos pianorecital Elena Gilels // Bennekom's Nieuwsblad. 1993. 5 Oktober. P. 23.
- [8] Davis 1977 — *Davis P.* Elena Gilels in New York Debut as Pianist // The New York Times. 1977. 24 January. P. 19.
- [9] Henahan 1969 — *Henahan D.* Elena Gilels, 19, Plays Tchaikovsky // The New York Times. 1969. 17 February. P. 28.
- [10] Olivier 1994 — *Olivier.* Kuniko Nagata et Elena Guilels rendent hommage à Tchaikowsky // La Semaine d'Anvers. 1994. 18 mars. P. 12.

References

- [1] Anichkin, Oleg (1969). "Festival' sovetskikh muzykantov" ["Festival of Soviet Musicians"]. In *Sovetskaya kul'tura*. 1969, 18th of March. No. 33 (4003), p. 1 (in Russian).
- [2] Badalov, Oleg P. (2022). "Elena Gilels: tvorcheskiy portret pianistki" ["Elena Gilels: creative portrait of a pianist"]. In *Dialogi o kul'ture i iskusstve [Dialogues about the culture and the art]*: Materials of the 11th All-Russian scientific and practical conference with international participation (Perm, October 12–14, 2022), Perm State Institute of Culture; editorial board of N. I. Tyuleneva and others. Perm: PGIK, pp. 1198–1202 (in Russian).
- [3] Gauk, Pavel A. (2009). *Moskva — Vena — Moskva, ili Khronika mamen'kinogo synka [Moscow — Vienna — Moscow, or Chronicle of a Mama's Boy]*: an autobiographical novel. Moscow: Klassika – XXI, 760 p. (in Russian).
- [4] Gornostaeva, Vera V. (1991). "Lyubit li muzyku direktor filarmonii" ["Does the director of the Philharmonic like music?"]. In *Dva chasa posle koncerta [Two hours after the concert]*. Moscow: Sovetskiy kompozitor, pp. 187–190 (in Russian).
- [5] Paverman, Mark I. (1999). *Voyti v muzykal'nyy mir: Vospominaniya dirizhera [Enter to the Musical World: Conductor's Memoirs]*, literary recording and compilation by Valery M. Paverman. Ekaterinburg: Izdatel'stvo Ural'skogo universiteta, 208 p. (in Russian).
- [6] Samoylo, Konstantin (1968). "Aplodiruet Zlata Praga" ["Zlata Prague applauds"]. In *Vechernyaya Moskva*. 1968. 13th of January. No. 11 (13441), p. 3 (in Russian).

- [7] Biemans, Hans. (1993). Virtuoso pianorecital Elena Gilels. In *Bennekoms Nieuwsblad*. 1993. 5 Oktober. P. 23.
- [8] Davis, Peter G. (1977). Elena Gilels in New York Debut as Pianist. In *The New York Times*. 1977. 24 January. P. 19.
- [9] Henahan, Donal. (1969). Elena Gilels, 19, Plays Tchaikovsky. In *The New York Times*. 1969. 17 February. P. 28.
- [10] Olivier. (1994). Kuniko Nagata et Elena Guilels rendent hommage à Tchaikowsky. In *La Semaine d'Anvers*. 1994. 18 mars. P. 12.

Статъя постуила в редакцию: 09.11.2023; одобрена после рецензирования: 09.12.2023;
принята к публикации: 15.01.2024; опубликована: 25.03.2024.

The article was submitted: 09.11.2023; approved after reviewing: 09.12.2023; accepted for
publication: 15.01.2024; published: 25.03.2024.



This is an open access article distributed
under the Creative Commons Attribution 4.0
International (CC BY 4.0)

Сведения об авторах

Олег Павлович Бадалов — музыковед, пианист, кандидат искусствоведения (2014), научный секретарь Фонда содействия сохранению творческого наследия Эмиля Гилельса, лауреат всероссийских и международных конкурсов. Окончил с отличием фортепианный факультет Харьковского института искусств (консерватория) имени И. П. Котляревского (2002). Автор более 50 статей в научных рецензируемых изданиях России, Белоруссии, Словакии, ОАЭ, Украины; участник научных конференций в вузах Москвы, Санкт-Петербурга, Минска, Хабаровска, Перми, Екатеринбурга, Сургута и др.; участник рабочей группы Второго Московского фестиваля фортепианной музыки «Неповторимый Эмиль Гилельс — великий пианист и посол российской культуры» при поддержке Президентского фонда культурных инициатив. Сфера научных интересов — жизнь и творчество музыканта, история фортепианной культуры.

Наталья Владимировна Копысева — ветеран труда (1999), доцент кафедры режиссуры балета Санкт-Петербургской государственной консерватории имени Н. А. Римского-Корсакова. В 1975 окончила Ленинградское академическое хореографическое училище имени А. Я. Вагановой (педагог классического танца Л. М. Тюнтина, педагог характерного танца И. Г. Генслер) и была принята в Государственный академический театр оперы и балета имени С. М. Кирова на должность артистки балета. С 1975 по 2000 танцевала на сцене Мариинского (Кировского) театра, где исполняла ведущие партии характерного и игрового репертуара. В 1983 Указом Президиума Верховного Совета СССР награждена медалью «За трудовое отличие». Окончила Институт физической культуры имени П. Ф. Лесгафта (1989) и педагогический факультет Академии Русского балета имени А. Я. Вагановой по классу Л. Н. Сафроновой, присуждена квалифи-

Contributors to this issue

Oleg P. Badalov — musicologist, pianist, PhD (Arts, 2014), scientific secretary of the Foundation for Preservation of the artistic Heritage of Emil Gilels, laureate of all-Russian and international competitions. Graduated from the Kharkov I. P. Kotlyarevsky Institute of Arts (Conservatory) with honors (2002). Author of more than 50 articles in reviewed scientific editions of Russia, Slovakia, UAE, Belarus, Ukraine; participant of scientific conferences in Moscow, Saint Petersburg, Minsk, Khabarovsk, Perm, Ufa, Yekaterinburg, Surgut, etc.; member of the working group of the Second Moscow Festival of Piano Music “Unique Emil Gilels — Great Pianist and Ambassador of Russian Culture” supported by the Presidential Fund for Cultural Initiatives. Sphere of scientific interests includes musician’s life creativity, the history of piano culture.

Natalia V. Kopyseva is a veteran of labor (1999), Associate Professor of the Department of Ballet Direction of The Saint Petersburg Rimsky-Korsakov State Conservatory. In 1975 she graduated from the Leningrad A. Ia. Vaganova Academic Choreographic School (classical dance teacher Lidiya M. Tyuntina, character dance teacher Irina G. Gensler) and was accepted to Kirov State Academic Theatre of Opera and Ballet as a ballet dancer. From 1975 to 2000 she danced at the Mariinsky (Kirov) Theater, where she performed leading roles in the character and play repertoire. In 1983 she was awarded the medal “For Distinguished Labor” by the Decree of the Presidium of the Supreme Soviet of the USSR. In 1989 she graduated from the Lesgaft Institute of Physical Culture. In 2004 she graduated from the pedagogical department of the A. Ya. Vaganova Academy of Russian Ballet, class of Lyudmila N. Safronova, was conferred the qualification of ballet tutor, teacher of choreographic disciplines. From 1998 to 2005 she taught charac-

opera musicologica
научный журнал
Санкт-Петербургской консерватории
Том 16. № 1. 2024

Подписано в печать 25.03.2024. Формат 70×100 1/16.
Печ. л. 14,5. Бумага офсетная. Печать цифровая.
Тираж 70 экз. Заказ № 2112-24.

Отпечатано в типографии «Амирит»
410004, г. Саратов,
ул. им. Чернышевского Н. Г., д. 88, Литер У
e-mail: 248633a@mail.ru
сайт: amirit.ru